



Bouwen aan 'The NEXT Midwest'

Een economische
vernieuingsvisie voor Midwest

21 juni 2018

Een rapport van IDEA Consult



En met de steun van:



Bart Van Herck
Steven Knotter

In coproductie met de 'levende
krachten' van Midwest

IDEA Consult NV
Jozef II-straat 40 B1
1000 Brussel

T: +32 2 282 17 10
F: +32 2 282 17 15
info@ideaconsult.be

www.ideaconsult.be

INHOUDSTAFEL

1/	Een vernieuwde regionale ambitie	2
2/	Situering en opbouw van dit document	3
	2.1 Een interactief traject in drie stappen	3
	2.2 Het belang van een verdere concretisering	4
	2.3 Opbouw van 'The NEXT Midwest'	4
3/	Het DNA van Midwest	5
4/	Nieuwe verwachtingen en trends	7
	4.1 Vijf belangrijke trends	7
	4.2 Impact van deze trends op Midwest	8
5/	The NEXT Midwest: Acht werven binnen drie vernieuwingslijnen	11
	5.1 Eerste vernieuwingslijn: Economisch en maatschappelijk innoveren	13
	5.1.1 Investeren in de maakindustrie en verdere uitbouw van de speerpuntclusters	13
	5.1.2 Innovatie in de zorg	14
	5.1.3 Smart region	15
	5.2 Tweede vernieuwingslijn: Aanvullen en verrijken van de arbeidsmarkt	16
	5.2.1 Werken aan werk	16
	5.2.2 Een lerende regio	18
	5.3 Derde vernieuwingslijn: Een kwaliteitsvolle woon- en werkomgeving	19
	5.3.1 Het optimaliseren van de ruimte voor wonen en werken	19
	5.3.2 Milieu-impact verminderen	20
	5.3.3 Netwerken op vlak van mobiliteit, energie en IT toekomstbestendig maken	21
6/	NEXT-projecten	23
	6.1 Innovatie door middel van digitalisering en robotisering	23
	6.2 Uitbouw netwerk voor permanent leren	25
	6.3 Het bedrijventerrein van de toekomst	26
7/	Programmastructuur	27
1/	Deelnemers oriënterende werksessies (2/10/2017)	28

1/ Een vernieuwde regionale ambitie

Dit rapport komt op een scharniermoment voor Midwest:

- ▶ De sociaal-economische ambities uit het RESOC-streekpact 2013-2018 worden vernieuwd in het kader van het 'Versterkt streekbeleid'¹
- ▶ De nieuwe Dienstverlenende Vereniging Midwest (DVV), zet mee haar schouders onder dit sociaal-economisch programma en verzekert op die manier een grotere betrokkenheid van de lokale besturen in sociaal-economische streekontwikkeling.

De vernieuwingsvisie voor Midwest heeft **drie ambities**:

- ▶ **Economie:** toekomst geven aan het economisch weefsel en voorsprong houden met de ondernemingen in de regio.
- ▶ **Mens:** talent en ondernemerschap aantrekken, houden en activeren.
- ▶ **Omgeving:** de kwaliteiten van de woon- en werkomgeving versterken.

Figuur 1: Midwest als één van de 12 samenwerkingsverbanden in het 'Versterkt streekbeleid'



¹ Meer info over het Versterkt Streekbeleid, zie: <https://www.esf-agentschap.be/nl/oproepen/versterkt-streekbeleid>.

2/ Situering en opbouw van dit document

In dit hoofdstuk leggen we uit wat de status is van dit rapport; hoe het tot stand kwam en wat de volgende stappen zijn in de concretisering.

2.1 Een interactief traject in drie stappen

Deze visie kwam tot stand in drie etappes, met tussentijdse terugkoppelingen en validaties:

1. Analyse van het sociaal-economisch weefsel.
2. Oriënterende werksessies met stakeholders.
3. Doorwerking en redactie.

Analyse van het sociaal-economisch weefsel (juli-augustus 2017)

In de zomermaanden van 2017 werd een analyse- en inspiratierapport opgesteld met:

- ▶ het bestaande cijfermateriaal over de regio, in samenhang met de bestaande plannen en initiatieven.
- ▶ sociaal-economische trends om rekening mee te houden in een toekomstgerichte visie.

Dit rapport vormde de voorbereiding voor de oriënterende werksessies op 2 oktober 2017.

Oriënterende werksessies met stakeholders (oktober 2017)

Op 2 oktober 2017 nodigde RESOC vertegenwoordigers van lokale besturen, de sociale partners, de provincie West-Vlaanderen, het bedrijfsleven, experten en streekorganisaties uit, om mee na te denken over een vernieuwde streekvisie. Verspreid over de dag vonden drie werksessies plaats:

- ▶ Werksessie 1: Economie - Hoe geven we nieuwe zuurstof aan onze maakindustrie? Welke nieuwe economische opportuniteiten dienen zich aan?
- ▶ Werksessie 2: Mens - Hoe geven we iedereen een volwaardige kans op arbeid? Weten we voldoende talent te houden en aan te trekken voor onze ondernemingen?
- ▶ Werksessie 3: Omgeving - Hoe organiseren we onze ruimte en onze mobiliteit? Hoe werken we aan omgevingskwaliteit?

De lijst van deelnemers aan de werksessies is als bijlage terug te vinden.

Doorwerking en redactie (najaar 2017 en voorjaar 2018)

Op basis van verder overleg en consultaties werden in het voorjaar van 2018 de vernieuwde sociaal-economische ambities van Midwest op papier gezet.



Werksessies oktober 2017

2.2 Het belang van een verdere concretisering

Belangrijk om te begrijpen is de status van deze tekst. 'The NEXT Midwest' is te lezen als een visie over de marsrichting voor de regio op basis van de meest recente data, een breed consultatiemoment met stakeholders in oktober 2017 en diverse bilaterale gesprekken met principale stakeholders.

Het document is een kompas, het is nog geen kant-en-klaar actieplan. Voor de verdere concretisering is een tweede verdiepingsronde met stakeholders nodig. Dit doet niets af van de waarde van het document. Zonder acties blijft het een lege doos, dat klopt, maar acties zonder kader en in een versnipperde slagorde halen doorgaans ook niet de structurele effecten die we voor ogen hebben. *"Een visie zonder acties is een droom, maar acties zonder visie zijn een nachtmerrie."*

De vernieuwingslijnen en acties die in het document worden voorgesteld zijn voor ingewijden ongetwijfeld een bevestiging van eerder studiewerk en overleg, maar het zou verkeerd zijn om er om die reden snel over te gaan. Het document roept op om meer en grondiger dan vroeger een cultuuromslag te maken op drie domeinen (Economie – Mens – Omgeving), vandaar de term 'vernieuwingslijnen'. Om die reden betekent de aanvaarding van deze tekst door de regio-actoren wel degelijk een nieuw 'momentum'.

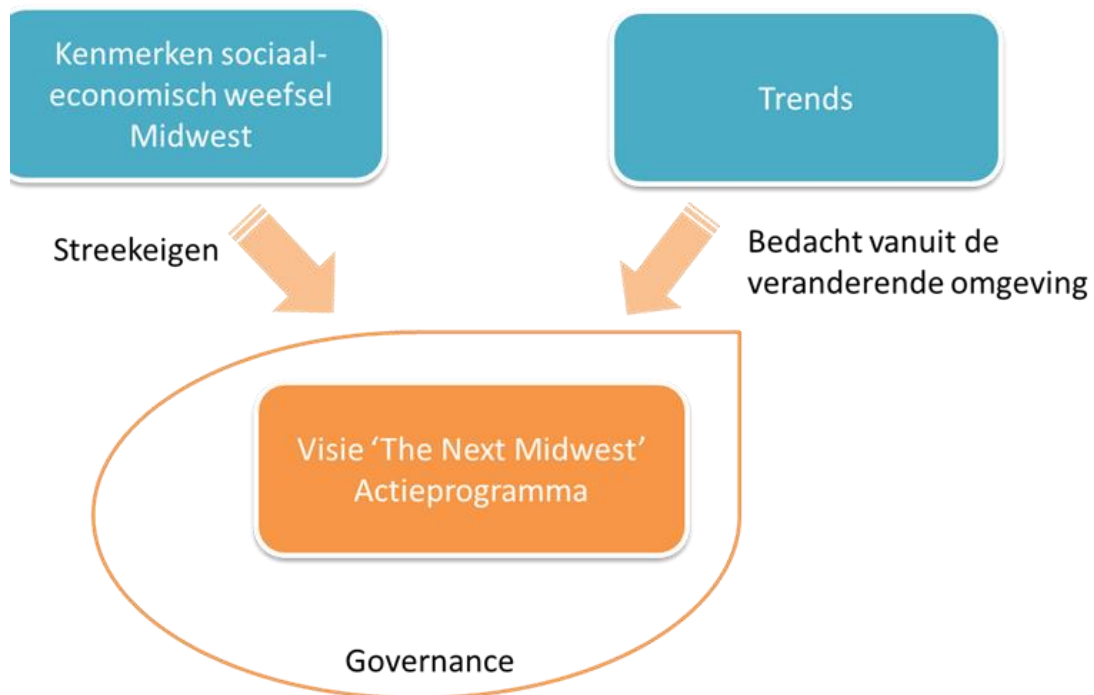
2.3 Opbouw van 'The NEXT Midwest'

De essentie van dit document staat in hoofdstuk 5. De toekomstambitie voor Midwest: drie vernieuwingslijnen en acht werven. Ze zijn 'streekeigen' en opgebouwd vanuit de specifieke kenmerken van de regio (het 'DNA', hoofdstuk 3). Daarnaast zijn ze bedacht vanuit de snel veranderende omgeving (nieuwe verwachtingen en trends, hoofdstuk 4).

Hoofdstuk 6 is een concretisering onder de vorm van drie NEXT-projecten, maar zoals hierboven gesteld, is het precies op het niveau van acties dat een tweede ronde met stakeholders zich aandient.

Hoofdstuk 7 tot slot beschrijft hoe de samenwerking en het overleg tussen partners het best wordt georganiseerd. The NEXT Midwest is een netwerkstrategie.

Figuur 2: Opbouw van 'The NEXT Midwest'




3/ Het DNA van Midwest

Deze regionale strategie vertrekt niet van een blanco blad. Ze bouwt verder en haalt kracht uit het karakter en de eigenheid van de streek.

We schetsen hieronder het DNA van Midwest.² Deze kenmerken zijn goed herkenbaar in de drie vernieuwingslijnen en de acht werven, wat het streekeigen karakter van The NEXT Midwest bevestigt.

<p>ECONOMIE</p> 	<p>Een robuust, maar eerder traditioneel economisch weefsel</p> <ul style="list-style-type: none">▶ Een sterke industriële basis, met uitgesproken speerpunten: agro-voeding (o.a. diepvriesgroenten), nieuwe materialen (textiel en kunststoffen) en maakindustrie.▶ Een gestage groei in de quartaire sector de voorbije 15 jaar: zakelijke diensten, overheid, onderwijs, zorg en maatschappelijke diensten.▶ Veel KMO's met een sterke overlevingsgraad³, hoge exportratio (vijfde exportregio in Vlaanderen).▶ Endogene groei op eigen kracht, relatief minder buitenlandse investeringen.▶ Eerder laag-technologische economie en een beperkte vertegenwoordiging van digitale en creatieve sectoren. Kenniscentra blijven binnen een redelijke afstand (Gent, Kortrijk en Brugge).▶ Signalen van stagnering en nood aan vernieuwing: laagste productiviteit van de Vlaamse regio's (BBP/totale tewerkstelling), 6% werkgelegenheidsgroei tussen 2003-2015 (versus 12% gemiddeld voor Vlaanderen).
--	--

<p>MENS</p> 	<p>Gespannen arbeidsmarkt, maar tegelijk kansen om aan te vullen omwille van uitgaande pendel en skills mismatch</p> <ul style="list-style-type: none">▶ Hoge jobratio van 81% (2016); de tweede hoogste van alle Vlaamse regio's, na Midden-Limburg.⁴▶ Hoogste werkzaamheidsgraad in Vlaanderen.⁵ Dit resulteert meteen ook in een voelbare krapte op de arbeidsmarkt. 77,2% van de leeftijdsgroep 20-64j. zijn in 2014 aan het werk, tegenover een gemiddelde in Vlaanderen van 71,6%.▶ Grote mobiliteit van werknemers: slechts 61% woont en werkt in de regio (laagste percentage in West-Vlaanderen). Dit betekent dat de regio zowel een hoge inkomende als uitgaande pendel heeft.▶ Vanuit zijn kenmerken en ligging heeft de regio wellicht meer te maken met grens- en seizoensarbeid dan andere regio's, maar hierover zijn geen volledige data beschikbaar.
--	--

² Voor het bepalen van het DNA werd gebruikt gemaakt van eerdere rapporten en de laatst beschikbare sociaal-economische data. De achterliggende gegevens werden samengebracht in een 'inspiratierapport' dat ter beschikking gesteld werd aan de deelnemers van de oriënterende werksessies in oktober 2017.

³ De regio Tielt heeft wat ondernemingen betreft de laagste starters- en oprichtingsratio's, maar tegelijk de hoogste overlevingsgraad (81% bestaat nog na 5 jaar) in West-Vlaanderen.

⁴ Jobratio: het aantal jobs per 100 inwoners op arbeidsleeftijd (15-64 jaar). Bron: [Steunpunt Werk](#).

⁵ De werkzaamheidsgraad in VTE wordt berekend door het totale arbeidsvolume (aantal gepresteerde arbeidsuren door alle werkenden) uit te drukken in voltijds equivalenten (VTE) of voltijdse jobs.

OMGEVING



Gemengd en divers ruimtegebruik, met ruimte voor reconversie, verdichting en nieuwe vormen van vervoer.

- ▶ Eerder lage ruimteproductiviteit met verspreide bebouwing (wonen, economie) in een overwegend agrarisch landschap. Gebrek aan 'ruimtelijke eenheid'.
- ▶ Sterk autogericht, relatief veel bovenlokaal werk- en vrachtverkeer.
- ▶ Landelijke, maar doorgaans verlinte, woonkernen, met omgevend diensten- en commercieel weefsel in de stedelijke gebieden Roeselare, Tielt en Izegem.
- ▶ Geen uitgesproken streekidentiteit.

4/ Nieuwe verwachtingen en trends

De context waarin besturen, bedrijven en organisaties zich bewegen, wijzigt razendsnel. In dit hoofdstuk zoomen we in op **vijf generieke trends** die op onze regionale economie en samenleving inwerken en die deze grondig (zullen) veranderen.

Met de vernieuwde streekagenda, willen we op een proactieve manier inspelen op deze ontwikkelingen.

4.1 Vijf belangrijke trends

We onderscheiden vijf belangrijke trends, die zowel kansen als bedreigingen inhouden voor de regio.

1. Demografische en socio-culturele verschuivingen

De bevolkingssamenstelling van de regio is de voorbije decennia grondig veranderd. We gaan hieronder in op de belangrijkste evoluties.

- *Bevolkingsgroei, weliswaar gedifferentieerd per gemeente.* Volgens Statistiek Vlaanderen zal het aantal inwoners in Midwest in de periode 2017-2027 aangroeien met 4,6%, van 234.719 naar 245.629. Dat is meer dan het provinciaal gemiddelde (3,5%), maar minder dan de verwachte groei op Vlaams niveau (4,9%). De groei tekent zich sterker af in de stedelijke centra.
 - *Verkleuring.* 8,6% van de Vlamingen hebben een vreemde nationaliteit en 20,6% van de Vlaamse bevolking is van buitenlandse herkomst (cijfers 2017). In de regio Midwest liggen deze aantallen aanzienlijk lager, op respectievelijk 4,7% en 8,9%, maar de instroom van 'nieuwkomers' is de voorbije jaren significant en voelbaar.
 - *Stijging van de levensverwachting en vergrijzing.* De levensverwachting neemt toe. Tegen 2030 worden mannen gemiddeld 83,3 jaar en vrouwen 86,9 jaar. Daarmee samengaan neemt de vergrijzing toe. In 2007 was 24,3% van de bevolking van Midwest ouder dan 60 jaar, terwijl dat in 2017 al 26,4% bedraagt en de verwachting voor 2027 29,7% is. Midwest blijft met zijn aandeel ouderen wel een paar procent onder het provinciaal gemiddelde (33,3% in 2027).
 - *Gezinsverdunding.* De gemiddelde gezinsgrootte bedraagt 2,35 in Midwest (2017), terwijl dat in 2000 nog 2,57 bedroeg. Omwille van de gezinsverdunding neemt het aantal private huishoudens sneller toe dan de bevolkingsgroei. Daarmee samengaan, stijgt ook het aantal alleenstaanden. Op vandaag telt Midwest 28,7% alleenstaanden (31,2 op Vlaams niveau).
- Andere levensopvattingen en samenlevingsvormen.* Niet alleen de bevolking, maar ook de levensopvatting en het samenleven veranderen. Zo hebben mensen op vandaag meer aandacht voor gezondheid en een evenwichtige work-life balans. Op vlak van samenleven stellen we een terugloop vast in het 'traditionele' verenigingsleven ten voordele van nieuwe vormen van 'vereniging' (buurtverenigingen, 'single issue' verenigingen,...).

2. Technologische transformatie en automatisatie

Een combinatie van een aantal hoogtechnologische ontwikkelingen en doorbraken brengt op korte termijn fundamentele veranderingen teweeg in de manier waarop de economie en maatschappij functioneert. Bestaande industriële structuren en productiesystemen ondergaan een transformatie op basis van een mix van technologieën die de grens tussen de fysieke, virtuele/digitale en biologische wereld steeds meer vervagen (de zogenaamde Key Enabling Technologies). Meer specifiek gaat het om:

- Een doorgedreven ICT-gebaseerde automatisering op basis van kunstmatige intelligentie en robotisering.
- Vervanging van traditionele 'subtractive manufacturing' (snijden, boren, winning van grondstoffen,...) door 'additive manufacturing' op basis van geavanceerde productietechnologie als 3D-printing.
- Steeds kleinschaliger autonoom functionerende onderling genetwerkte productiefaciliteiten op basis van micro- of nanotechnologie (portable factories).
- Genetische modificatie van organische materie (gewassen, dieren,...), en extractie van biobrandstoffen en grondstoffen uit niet eetbare delen van gewassen/planten als vervanging van fossiele materialen op basis van industriële biotechnologie ('bio-based economy').
- De ontwikkeling en toepassing van nieuwe organische materialen, polymeren en composieten op basis van slimme materiaaltechnologie (kleiner, sterker, flexibeler, dunner, lichter, afbreekbaar/herbruikbaar, en met andere zeer specifieke 'slimme' eigenschappen).

3. Digitalisering (ICT, internet-of things, e-commerce, online diensten)

Sterk samenhangende, en zelfs verklarende factor voor de technologische transformatie, is de digitalisering van de economie. Alomtegenwoordige ICT-netwerken maken het mogelijk om altijd en overal verbonden te zijn, en een steeds groter deel van de economische interactie en transacties spelen zich online en virtueel

af. Het verzamelen, verwerken en verspreiden van informatie over aanwezigheid, locatie, bankgegevens en authenticatie en identificatie etc. is steeds meer volledig automatisch geïntegreerd in alledaagse objecten en activiteiten in deze virtuele wereld. Daarnaast smelten ICT apparatuur, diensten en inhoud (content) steeds meer samen, waardoor grenzen tussen voorheen losstaande apparatuur (computer, mobiele telefoon, tv e.d.) vervagen. Alle inhoud wordt gedigitaliseerd en alle apparatuur zal met elkaar kunnen communiceren.

Nog verdergaand wordt ICT steeds meer ingebed in gebruiksproducten en materialen, waardoor onzichtbare, maar alomtegenwoordige, autonome en onderling verbonden virtuele infrastructuur en systemen ontstaan (The Internet-of-Things). ICT apparatuur zal steeds meer in staat zijn zichzelf te organiseren en samen te stellen ('ambient intelligence'), en ontelbare diensten te leveren via intelligente en intuïtieve interfaces verborgen in allerlei communicerende objecten op basis van automatische en onmiddellijke interpretatie van verschillende types informatie.

4. **Verduurzaming (klimaatadaptatie, circulaire economie,...)**

Vanuit de vaststelling dat de fossiele brandstoffen uitgeput zullen raken, en uit zorg om de CO²-uitstoot en de klimaatverandering, is er een omslag naar een duurzame economie en samenleving gaande. Allerhande economische en maatschappelijke organisaties schakelen over naar een duurzamer gebruik van grondstoffen en hernieuwbare energiebronnen. Doorheen de hele samenleving komen andere duurzamer consumptiepatronen en verwachtingen over producten en productiewijzen op, waaraan bedrijven zich moeten aanpassen.

5. **Toenemende internationalisering, met belang van lokale verankering (glokalisering)**

Een laatste belangrijke socio-economische trend is de toenemende internationalisering van de economie en arbeidsmarkt en het groeiende belang van lokale verankering van economische activiteiten. Grote bedrijven zijn doorgaans actief op supranationale schaal, en opereren vaak in internationale waardeketens van toeleveranciers en klanten. Vele bedrijven produceren meer voor de export dan voor de lokale afzetmarkt, en ze hebben functioneel weinig binding met de plaats of regio waar ze gevestigd zijn.

De locatiebeslissing wordt op basis van economische argumenten gemaakt. Net daarom is het van belang om deze activiteiten zoveel mogelijk te verbinden met lokale toeleveranciers, kennisinstellingen, arbeidsmarkt etc. zodat ze duurzaam verankerd zijn in de regio. Op basis hiervan kunnen lokale clusters ontstaan, die zowel schaal- als agglomeratievoordelen bieden, maar ook kennisuitwisseling en innovatieve samenwerkingen in bepaalde niches mogelijk maken.

Tegelijk neemt voor consumenten het belang van lokale productie en consumptie toe, zeker waar het gaat om voeding en gerelateerde producten. Vermarktning van agrarische of ambachtelijke producten via de producent zelf (korte keten) biedt een antwoord op deze veranderende voorkeur.

4.2 Impact van deze trends op Midwest

Bovengenoemde trends zijn generiek en gelden voor gans Vlaanderen (en verder). Om beter te duiden hoe ze doorwerken op de regio Midwest, illustreren we hieronder voor elk van de trends de impact in zowel de domeinen **economie**, **mens** als **omgeving** (niet exhaustief).

Hoe werken de demografische en socio-culturele verschuivingen door in Midwest?

Economie	<ul style="list-style-type: none"> • Er is grotere instroom van buitenlandse arbeidskrachten. • Het aandeel van de beroepsbevolking in de totale bevolking loopt terug met een grote krapte op de arbeidsmarkt tot gevolg. • Het optrekken van de pensioenleeftijd verplicht tot een leeftijdsbewust personeelsbeleid.
Mens	<ul style="list-style-type: none"> • Er zal meer aandacht nodig zijn voor culturele verschillen op de werkvloer. • Werknemers hechten meer belang aan gezondheid en work-life balans. • Grotere nood aan werkbaar werk voor iedereen, met meer aandacht voor specifieke doelgroepen.
Omgeving	<ul style="list-style-type: none"> • De gezinsverdunning vraagt bijkomende wooneenheden.

Hoe werkt de technologische transformatie door in Midwest?

Economie	<ul style="list-style-type: none"> • Inzet van nieuwe technologie en robotisering in zowel maakindustrie als diensten, maar ook voor de agro-foodsector in de regio. Aan de gang zijnde ontwikkelingen vanuit Inagro
----------	---

	(Agrotopia, Vertical farming, ...) of bedrijven als Urban Crop Solutions (Waregem) illustreren dit voldoende.
Mens	<ul style="list-style-type: none"> • Laaggeschoolde repetitieve productiejobs worden vervangen worden door geautomatiseerde systemen en de vraag naar hooggeschoolde technologische profielen neemt toe. • Het belang van levenslang en levensbreed leren neemt toe. Professionele opleidingstrajecten en omscholing zijn nodig. In hoofdstuk 5 en 6 gaan we hier dieper op in.
Omgeving	<ul style="list-style-type: none"> • Toenemende automatisering en flexibiliteit in productie gaan gepaard met volatiliteit, onzekerheid, complexiteit. Nieuwe businessmodellen zijn steeds meer gebaseerd op wendbaarheid en snelle aanpasbaarheid in alle opzichten: activiteiten, personeel, partners, bedrijfshuisvesting,... De ambitie om faciliteiten snel te kunnen aanpassen, uitbreiden of verplaatsen leidt tot grotere vraag naar flexibele, multifunctionele en gedeelde bedrijfsruimtes en –gebouwen. Ook in Midwest vraagt dit om een aanpassing van het aanbod aan bedrijventerreinen en ondernemersruimte om op deze ontwikkelingen in te spelen.

Hoe werkt de digitalisering door in Midwest?

Economie	<ul style="list-style-type: none"> • Een groeiend aandeel van de omzet van de reguliere retailsector wordt online gerealiseerd. Het gaat hier niet alleen om grote 'only online' aanbieders als Amazon en Zalando, maar ook om e-shops van klassieke winkelketens, en om kleinschalige nichespelers, die hun producten via online platforms aanbieden. • Nieuwe businessmodellen ontstaan met nieuwe verhoudingen tussen producent en consument: deeleconomie waarbij intermediaire actoren worden weggeveegd (distributie, groothandel, retail); meer en meer gebruik van alternatieve marketing- en financieringskanalen (sociale media/blogs, crowdfunding, microkrediet).
Mens	<ul style="list-style-type: none"> • Ondernemen en werken wordt minder tijd- en plaatsafhankelijk door de mogelijkheid van tele- en/of coworking.
Omgeving	<ul style="list-style-type: none"> • Smart city toepassingen worden ontwikkeld, zowel in de publieke dienstverlening (e-gov) als voor het aanpakken van maatschappelijke uitdagingen (mobiliteit, veiligheid, ...).⁶ • De digitalisering laat innovatie toe op het vlak van logistiek en distributie.

Hoe zien we de verduurzaming/vergroening in Midwest?

Economie	<ul style="list-style-type: none"> • Circulaire economie: het benutten van afval- of reststromen in nieuwe economisch te exploiteren toepassingen. Biobased economy en productie van biomaterialen als vervanging van fossiele materialen. • Meer aandacht voor de korte keten in voeding.⁷
Mens	<ul style="list-style-type: none"> • Milieubewuste consumenten en medewerkers. Zowel vanuit regelgeving als van onderuit (milieubewuste consumenten en medewerkers) zullen bedrijven moeten vergroenen en zuiniger omgaan met grondstoffen.
Omgeving	<ul style="list-style-type: none"> • Inzet van meer duurzame vormen van energie. Huishoudens en bedrijven zullen meer en meer ook zelf producent worden van energie.⁸ • Zowel in de stad als op het platteland zal ruimte duurzamer moeten worden ingezet via slimme verdichting, verweving van functies en multimodaliteit.

⁶ Verschillende lokale besturen in de regio digitaliseren hun dienstverlening en ontwikkelen ondersteunende apps:

- Roeselare, smart citie App: <https://www.roeselare.be/ondernemers/handelaars/retailers/smart-citie-app>
- Izegem Citie app: <http://www.izegem.be/content/6881>
- Stadsapp Meulebeke: <http://www.meulebeke.be/website/8064-www>
- Hooglede: <https://www.hooglede.be/app>
- Staden: <http://www.staden.be/product/407/staden-app>
- Ledegem: <https://www.citie.be/nl/steden/ledegem/58e499f629c378214b1814aa>

⁷ Enkele bestaande voorbeelden korte keten in de regio: 100% West-Vlaams, lokaalmarkt Roeselare, Boerenmarkt Tielt.

⁸ Er is inmiddels het warmtenet in Roeselare (waarop een van de nieuwe bedrijventerreinen is aangesloten) en voorbeelden van bedrijven die restwarmte uitwisselen (Zoutman en Desotec). Het komt er op aan deze lokale energieproductie- en distributie in een groter geheel in te bedden en uit te bouwen.

Hoe werkt de internationalisering door in Midwest?

Economie	<ul style="list-style-type: none">• Bedrijven en lokale economische clusters maken deel uit van meer globale waardeketens. In Midwest zijn wereldspelers gevestigd uit voeding, maar ook Plastics, met een internationale afzetmarkt. Deze bedrijven maken historisch gebruik van lokaal verbouwde basisproducten van de omliggende landbouw, en hebben relaties met nabije maakindustrie voor productie en onderhoud van machines, zwaar gereedschap en infrastructuur. De sector is m.a.w. stevig verankerd.
Mens	<ul style="list-style-type: none">• Internationalisering van de arbeidsmarkt.
Omgeving	<ul style="list-style-type: none">• Bedrijven zijn mobieler en nemen hun locatiebeslissing op basis van nabijheid klanten, arbeidskrachten, kenniscentra, aantrekkelijke woonomgeving, ...

5/ The NEXT Midwest: Acht werven binnen drie vernieuwingslijnen

Midwest heeft in zijn DNA interessante aanknopingspunten voor een beloftevolle toekomststrategie. We denken daarbij in het bijzonder aan de sterke industriële basis, een aantal uitgesproken speerpuntsectoren en gezonde en exportgerichte KMO's.

Tegelijk mogen we niet blind zijn voor het nijpend gebrek aan arbeidskrachten en voor een aantal macrotrends die stevig inbeuken op de competitiviteit van de bedrijven in Midwest, maar tegelijk ook nieuwe horizons openen.

Vandaar het belang van 'the NEXT Midwest', een vernieuwingsvisie langs drie lijnen.

Drie vernieuwingslijnen

In dit hoofdstuk beschrijven we de drie vernieuwingslijnen meer in detail:

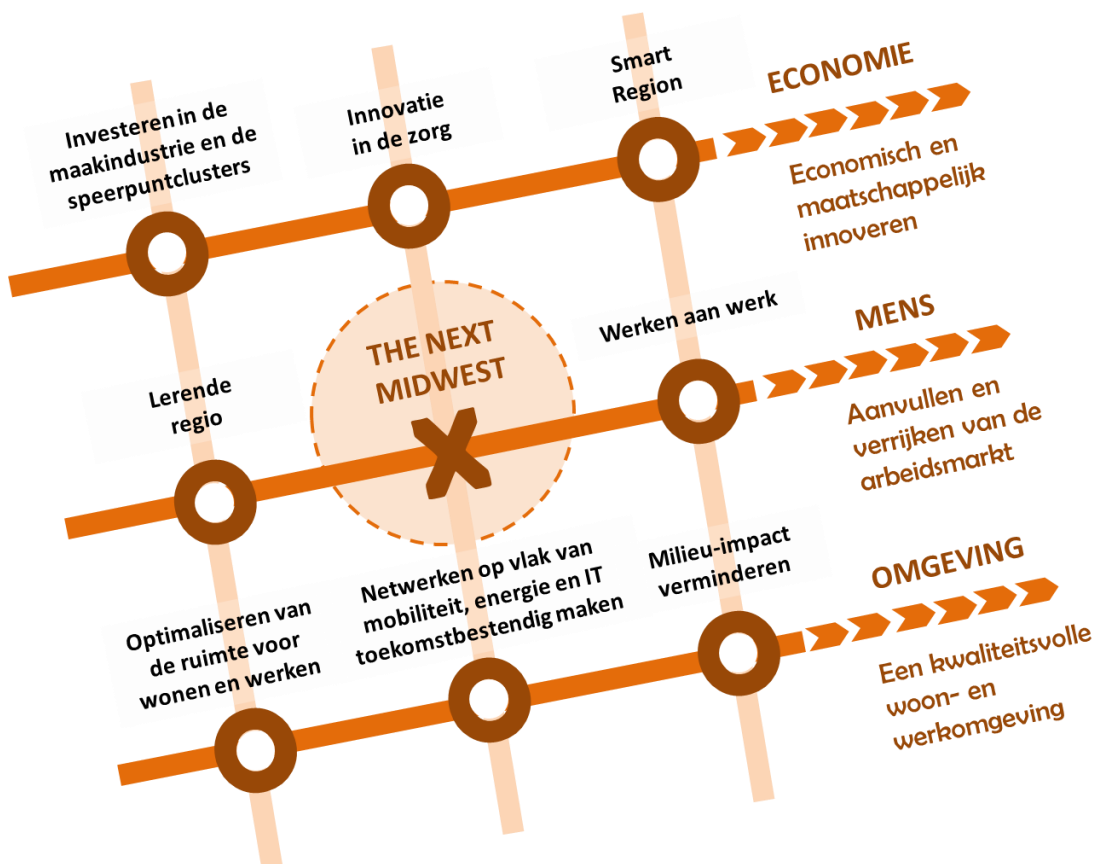
- ▶ **Economische en maatschappelijke innovatie** door middel van de inzet van vernieuwende diensten en technologie in de maak- en voedingsindustrie, de zorg en het openbaar bestuur.
- ▶ **Aanvullen en verrijken van de arbeidsmarkt** door het intensiever aanboren van het arbeidspotentieel en het permanent vernieuwen van de competenties.
- ▶ **Opwaarderen van de woon- en werkomgeving** door het optimaliseren van de ruimte voor wonen en werken, het verminderen van de milieu-impact en het toekomstbestendig maken van de netwerken op vlak van mobiliteit, energie en IT.

Acht werven

Binnen de drie vernieuwingslijnen benoemen we acht werven.

We roepen actoren en besturen van binnen en buiten de regio op om concrete projecten op te zetten en initiatieven te nemen binnen elk van de werven en op die manier 'The Next Midwest' om te zetten in de praktijk.

Figuur 3: The NEXT Midwest staat voor drie vernieuwingslijnen met daarbinnen acht werven



The NEXT Midwest vereist een belangrijke cultuuromslag

De krijtlijnen van de voorgestelde vernieuwingsvisie liggen in de lijn met ambities die ook op Vlaams of Europees niveau worden geformuleerd. Ze klinken relatief vertrouwd, maar daarin schuilt ook het gevaar. De kunst ligt minder in het formuleren ervan, maar wel in de uitvoering.

De realisatie ervan zal overigens gepaard moeten gaan met een cultuuromslag. In de analysefase werd de huidige ondernemers- en arbeidscultuur in Midwest als vrij traditioneel aangeduid. The NEXT Midwest veronderstelt een gewijzigde mindset van werkgevers én werknemers: opener, innovatiever, diverser en gedurfter. In de toekomst zal meer aandacht moeten gaan naar medewerkers, leefcondities en milieu. Werkgevers- en werknemersorganisaties, middenveld en besturen zullen nodig zijn om deze omslag te helpen bewerken.

Plaatsmarketing

Om de strategie nadrukkelijker ingang te doen vinden, zal ze gekoppeld worden aan plaatsmarketing.

De plaatsmarketingstrategie zal bestaan uit twee, elkaar versterkende, onderdelen:

- ▶ het helder positioneren van de gewenste identiteit en het versterken van de positieve beeldvorming over de regio ('Branding').
- ▶ concrete acties en projecten die deze identiteit onderbouwen ('Productontwikkeling'). De communicatielijn moet ondersteund worden vanuit concrete realisaties. Deze initiatieven maken de 'brand' of het merk geloofwaardig.

Projecten die een concretisering van de Midwest-strategie zijn, zullen het label van 'The Next Midwest' kunnen aanvragen. Dit label is zowel een vorm van erkenning voor het individuele initiatief, als een versterking van de regionale strategie en identiteit.

Figuur 4: Branding en productontwikkeling (plaatsmarketing)



5.1 Eerste vernieuwingslijn: Economisch en maatschappelijk innoveren

Onze economie en samenleving veranderen razendsnel: robotisering in de maakindustrie, de gezondheidszorg wordt sterk technologisch en besturen bedienen zich binnenkort van blockchain om administratieve processen te vereenvoudigen. Midwest mag deze trein niet missen en meer nog, zou mee gangmaker moeten zijn van deze innovatie.

De driver achter de vernieuwing is de inzet van vernieuwende diensten en technologie in bestaande economische activiteiten. Het grootste effect voor Midwest kan bereikt worden, als ingezet wordt op de sterkste economische segmenten:

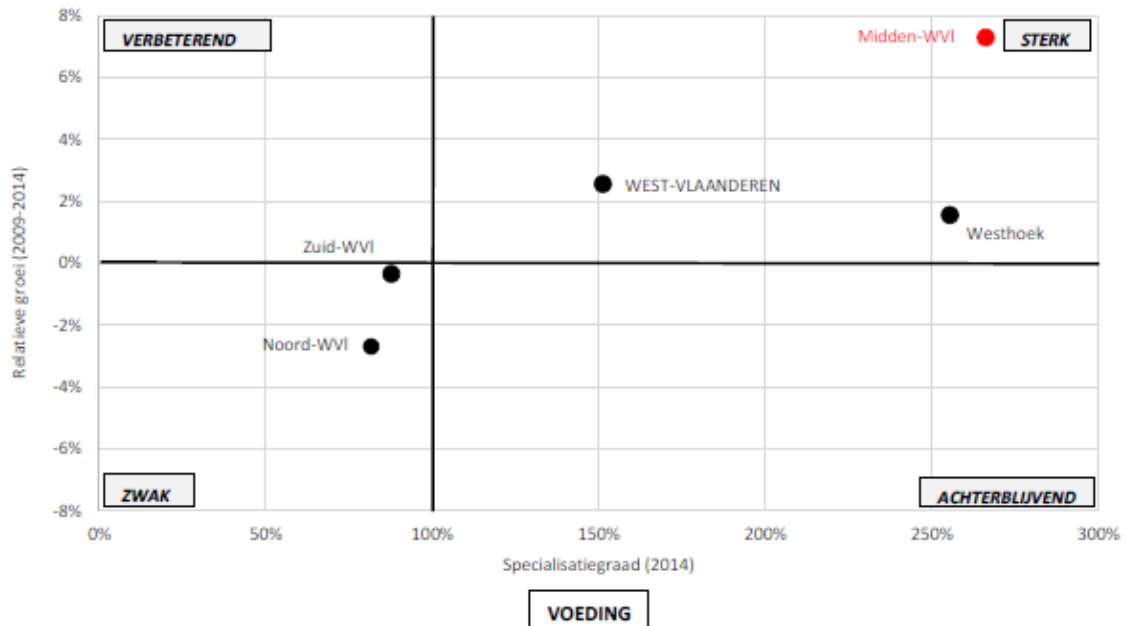
- ▶ De maak- en agro-voedingsindustrie, als uitgesproken sterkhouders binnen de Midwest economie.
- ▶ De zorg, als belangrijkste groeisector.
- ▶ Maatschappelijk uitdagingen die zich stellen in de regio en die door nieuwe technologie aangepakt kunnen worden.

Gezien de groei van de tewerkstelling zich eerder in de handel en diensten situeert, sluit het inzetten op een vernieuwend dienstenweefsel aan bij een aan de gang zijnde ontwikkeling. Diensten zijn ook in toenemende mate toeleverend en verweven met de industrie.

5.1.1 Investeren in de maakindustrie en verdere uitbouw van de speerpuntclusters

Midwest heeft een sterke maakindustrie. In de omgeving rond Tielt zijn veel bedrijven in kunststoffen en metaal gevestigd.⁹ Verder heeft Midwest een sterke reputatie als voedingsregio, met een aandeel van meer dan 50% van de West-Vlaamse agro-voedingsindustrie.

Figuur 5: Specialisatiegraad sector Voeding



Bron: RSZ, Verwerking: Afdeling DSA, POM West-Vlaanderen

Tegelijk zijn er verontrustende signalen zoals de terugloop van tewerkstelling in de secundaire sector en de lage regionale productiviteit (BBP/totale tewerkstelling):

⁹ Zie de website van [Cluster Plastics@Tielt](#), een partnerschap van 7 bedrijven, PlastIQ, VTI Tielt en de stad Tielt.

- ▶ Het aandeel van de bruto toegevoegde waarde van de industrie daalde in de periode 2003-2015 van 35,5% naar 26,4%.
- ▶ Midwest haalt in 2015 een productiviteit per werknemer van €78.513, terwijl die gemiddeld voor Vlaanderen €89.840 bedraagt.

Om deze situatie te counteren willen we inzetten op het vernieuwen van de maakindustrie en het sterker uitbouwen van het speerpunt agro-voeding.

Vernieuwen van de maakindustrie

In het kader van mondiale transformatie van productieprocessen, zal de traditionele industriële basis van Midwest zich moeten aanpassen, wil ze haar competitiviteit behouden. De introductie van robotica en automatisering in de maakindustrie moet ook een boost geven aan de productiviteit.

De lokale maakindustrie moet actief ondersteund worden om innovatie in de reguliere werking te integreren, en medewerkers te helpen aanpassen aan de veranderende werkprocessen.

Hiervoor is versterkte samenwerking met kennis- en opleidingscentra essentieel. Het M&M Centrum West-Vlaanderen kan hierin een belangrijke rol spelen, gezien dit initiatief van de POM West-Vlaanderen de expertise binnen West-Vlaanderen bundelt van UGent, KU Leuven, VIVES en HOWEST (en mogelijk op termijn ook van Flanders Make) ten dienste van de KMO's. Deze expertise op vlak van machinebouw en mechatronica ("M&M") is bij uitstek gericht op procesinnovatie (i.p.v. productinnovatie) in de maakindustrie, en legt actief de brug naar de industriële partners. Het M&M Centrum is dus de uitgelezen partner om de maakindustrie in Midwest, in hoofdzaak bestaand uit KMO's, te begeleiden in hun transformatie naar Industrie 4.0. Tegelijk blijven er ook de meer gespecialiseerde onderzoeks- en kennisinstellingen zoals Centexbel (textiel, Kortrijk), Inagro en de speerpuntclusters Flanders' Food en Catalisti .

Uitbouw speerpunt agro-voeding

De sterke agro-food sector zou nog sterker regionaal gevaloriseerd moeten worden. Midwest is meer dan voldoende geëquipeerd om zich te positioneren als de Food Valley Vlaanderen, zowel op vlak van productiviteit als innovatie.

Net als voor de maakindustrie in het algemeen, kan er in de agro-food geëxperimenteerd worden met nieuwe vormen van productie: smart/precision farming, vertical farming,...

Het Huis van de Voeding is uitermate geschikt om verder uitgebouwd te worden tot een volwaardige kennis- en netwerkhub, i.s.m. alle universiteiten en hogescholen, evenals Flanders' Food. Dit is een pleidooi voor de verdere uitbouw van de weg die door de provincie West-Vlaanderen ingeslagen is met de Fabriek voor de Toekomst Voeding; die haar uitvalsbasis heeft in het Huis van de Voeding.¹⁰



Pleidooi voor een verdere uitbouw van de Fabriek voor de Toekomst Voeding, waarbij naast de aandacht voor hoogwaardige en gezonde voeding, ook nieuwe non-food/biobased toepassingen of de valorisatie van reststromen kansrijk zijn.

5.1.2 Innovatie in de zorg

De gezondheidszorg is met een jaarlijkse omzet van meer dan 15 miljoen euro een belangrijke economische pijler binnen Midwest. Deze omzet wordt niet alleen gegenereerd door grote instellingen zoals het AZ Delta. Er ontstaan

¹⁰ Meer over Fabriek voor de Toekomst Voeding op <http://fabriekenvoortetoekomst.be/fabriek-voor-de-toekomst-voeding>.

ook interessante nieuwe initiatieven in de sector die voor nieuwe ontwikkelingen zorgen, zoals Betamedics, een intermediair voor gespecialiseerde medische ingrepen voor buitenlanders in België.

Door de vergrijzing van de West-Vlaamse bevolking, ontstaat er een hogere en meer gedifferentieerde vraag naar producten en diensten in de zorg en gezondheid. Deze stijging creëert tewerkstelling, zowel bij de zorgverstrekkers als bij leveranciers van technologie en andere producten en diensten aan de zorgsector.

De stijgende zorgvraag zal alleen maar opgevangen kunnen worden door de inzet van technologie en vernieuwende diensten en zorgmodellen zoals e-health waarbij patiënten en zorgbehoevenden vanop afstand in hun thuissituatie geholpen kunnen worden.

De ontwikkeling naar *healthy ageing* en *independent assisted living* omvat een veel breder palet aan diensten dan pure medische zorg, hetgeen leidt naar een totaal andere zorgorganisatie en nieuwe woonzorgvormen waarin individueel welzijn van de patiënt centraal staat. Ook ruimtelijk zullen zorgfaciliteiten en -processen een andere plek krijgen, steeds minder in aparte centra of infrastructuur afgescheiden van andere socio-economische functies.

Op dit vlak is met name AZ Delta een actieve speler in vernieuwende zorgorganisatie. Het werkt hierbij onder andere samen met de hogeschool VIVES die een sterke opleiding verpleegkunde in Roeselare heeft. Tegelijk is VIVES ook verbonden met andere zorginstellingen in de regio zowel voor onderzoek, dienstverlening als voor stages etc.

Vanuit deze vernieuwing kan het ecosysteem voor zorginnovatie verder uitgebouwd worden:

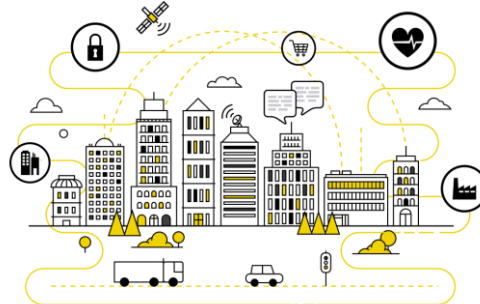
- ▶ Goede praktijken uitdragen.
- ▶ Samenwerking VIVES en AZ Delta versterken en uitbouwen naar andere relevante regionale en provinciale actoren. Inzonderheid de link tussen het bedrijfsleven en de zorginstellingen versterken.
- ▶ Het uitbouwen van een niche rond voeding en gezondheid, waarbij o.a. door de POM West-Vlaanderen een concentratie van expertise en nieuwe onderzoeksfaciliteiten in Roeselare geambieerd wordt.

5.1.3 Smart region

Binnen de DVV Midwest willen de lokale besturen de krachten bundelen om te komen tot een 'Smart Region'. De bedoeling is om slimme en innovatieve oplossingen te ontwikkelen als antwoord op uiteenlopende uitdagingen in de regio.

De inzet van open data en technologie in steden en regio's wordt door de Vlaamse overheid actief ondersteund, denk onder meer aan:

- ▶ Het Smart Flanders project (2017-2019) op initiatief van Minister Liesbeth Homas waarbinnen wordt geëxperimenteerd met het gebruik van real time open data.
- ▶ De projectoproep van Minister Muylers (november 2017) voor Vlaamse centrumsteden die – in navolging van Antwerpen (City of Things) – aan de slag willen met smart city-toepassingen.



We zien inmiddels al verschillende toepassingen in mobiliteit, werkgelegenheid, zorg of veiligheid.

Midwest wil succesvolle toepassingen 'importeren', maar wil ook samen met ondernemers, eigen toepassingen ontwikkelen rond specifieke uitdagingen in de regio.



Via Smart labs stimuleren steden en lidstaten in Europa ondernemers om nieuwe oplossingen en diensten te ontwikkelen rond specifieke maatschappelijke uitdagingen.

5.2 Tweede vernieuwingslijn: Aanvullen en verrijken van de arbeidsmarkt

Met de tweede vernieuwingslijn wil Midwest twee belangrijke uitdagingen voor de regio aanpakken:

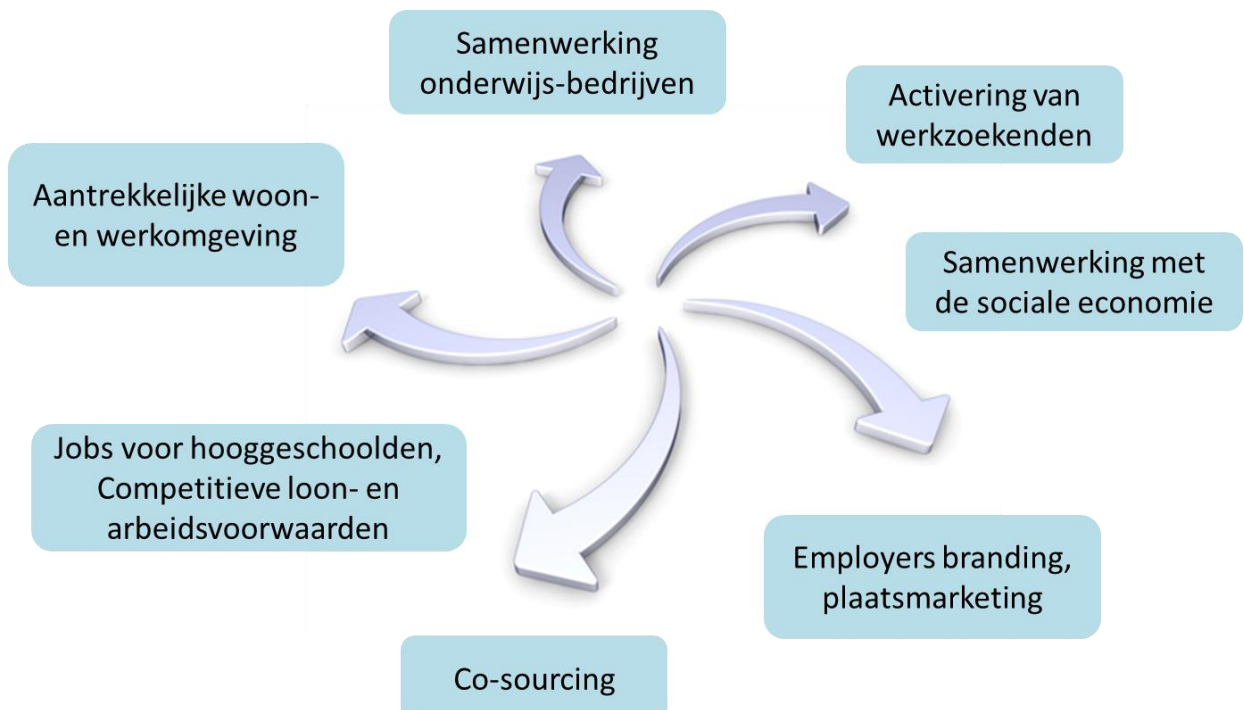
- ▶ Het verzekeren van voldoende arbeidskrachten in de toekomst. Midwest heeft het laagste werkloosheidscijfer in de regio. Zonder initiatief bestaat het gevaar dat het aantal uittreeders op de arbeidsmarkt onvoldoende zal kunnen opgevangen worden;
- ▶ Het permanent bijwerken van de vereiste competenties op de arbeidsmarkt. De automatisering zal zich de komende jaren versneld verder zetten. De houdbaarheidsdatum van kwalificaties en competenties wordt korter en vereist een verhoogde inzet op permanente vorming en bijscholing.

5.2.1 Werken aan werk

Midwest heeft het laagste werkloosheidscijfer in Vlaanderen. Iets om fier op te zijn. Maar tegelijk een flinke uitdaging, nu het aantal uittreeders op de arbeidsmarkt het aantal intreders overschrijdt.

In de zoektocht naar talent zullen bedrijven en de regio als geheel creatief te werk moeten gaan. Binnen deze werf stellen we een geïntegreerde en simultane strategie op zeven fronten voor, zoals gevisualiseerd in onderstaande figuur.

Figuur 6: Voldoende en competente arbeidskrachten verzekeren



► **Samenwerking onderwijs-bedrijfsleven**

Arbeidskrachten aantrekken start in het onderwijs. Door stages en samenwerkingsprojecten kunnen bedrijven jongeren winnen voor werk in eigen streek. Gezien de nood aan technische arbeidskrachten dienen in het bijzonder technische opleidingen aangemoedigd te worden.

De eerste positieve ervaringen met duaal leren zetten aan om deze praktijk verder uit te rollen in de regio. Binnen duaal leren combineren leerlingen het leren op school met het leren op de werkvloer. Op de werkplek krijgen de leerlingen de kans om naast de beoogde vaktechnische competenties een breed pallet aan vaardigheden te ontwikkelen (communicatie, omgaan met feedback, etc.). Ze doen concrete werkervaring op en verhogen zo hun kansen op werk.



De positieve ervaringen van de Plastics cluster in Tielt rond Duaal Leren zullen enthousiasmerend werken voor de rest van de regio.

► **Activering van werkzoekenden**

Hoewel Midwest de grens van de frictiewerkloosheid nadert, zijn er op vandaag (februari 2018) 4.944 niet-werkende werkzoekenden. In 2015 kenden we ook een instroom van vluchtelingen. Door een gerichte activering en een nauwe samenwerking tussen onderwijs, welzijn en economie kunnen een deel van deze mensen op de arbeidsmarkt ingezet worden.

Mits voldoende openheid bij werkgevers, maar ook bij collega's op de werkvloer, kunnen een deel van deze mensen in de reguliere arbeidsmarkt terecht. De Vlaamse overheid en de VDAB voorzien hierbij in ondersteunende en begeleidende maatregelen.

► **Samenwerking met de sociale economie**

Er liggen ook kansen in het verdichten van de sociale economie met de reguliere economie. Zo zijn er bedrijven die op vandaag volledige productieprocessen uitbesteden aan maatwerkbedrijven. Technologische aanpassingen op de werkvloer van sociale economiebedrijven zorgen voor high-tech toepassingen.¹¹

In andere gevallen organiseren werkgevers zogenaamde 'enclaves' binnen hun eigen bedrijf. Bij een enclave gaan werknemers met een arbeidshandicap of -achterstand samen met een begeleider (doorgaans eenvoudiger) taken uitvoeren binnen een regulier bedrijf.

Het RESOC-onderzoekstraject naar 'de toekomst voor sociale economie anno 2030' zal de mogelijkheden om de reguliere en de sociale economie te verbinden verder verkennen. Het project start op in mei 2018, met afronding begin januari 2019.

► **Employer branding en plaatsmarketing**

Slechts 60,9% van de werkenden in Midwest woont in de regio. Er is dus een belangrijke inkomende pendel. Tegelijk is er ook uitgaande pendel, met inwoners die buiten Midwest werken. Ook jongeren blijven na hun studiejaren hangen in stedelijke centra buiten de regio.

¹¹ Maatwerkbedrijf Mariasteen uit Gits (Hooglede) mocht in de lente van 2018 een Smart Belfius Award in ontvangst nemen binnen de categorie 'Smart Care'. Mariasteen is dan ook het eerste Europese bedrijf dat Light Guide Systems® inzet op de werkvloer om werkinstructies te tonen aan de hand van een slim projectiesysteem. Dat zorgt er voor dat ook mensen met een arbeidsbeperking complexe opdrachten kunnen uitvoeren.

Via marketing zullen we niet al deze uitwijkende werknemers en studenten terug naar de regio halen, maar het helpt vanzelfsprekend om de troeven van de regio voldoende bekend te maken, temeer omringende regio's hier ook op inzetten.

In een survey i.h.k.v het Erasmus+-project IBRAVE (2015) werd zowel intern in de regio als extern gepolst naar het Midden-West-Vlaamse regiobeeld. Daaruit bleek een zwakke regio-profilering en een gebrek aan een sterke, eenvormige identiteit die gebaseerd is op de sterktes van de streek.

Vandaar het belang om in de toekomst in te zetten op employer branding en plaatsmarketing. Om effect te ressorteren met de plaatsmarketing is het belangrijk om zo gericht mogelijk tewerk te gaan (focus op bepaalde sectoren, bepaalde profielen,...) en de marketinginspanningen te koppelen aan productontwikkeling (bepaalde voordeelpakketten,...).

▶ **Samenwerking tussen werkgevers, co-sourcing**

In het geval van schaarste, moeten alle suboptimaliteiten in de arbeidsmarkt aangepakt worden. Zo komt het voor dat het potentieel van medewerkers in bepaalde bedrijven niet ten volle benut wordt, terwijl andere bedrijven er precies behoefte aan hebben. In dat geval kan co-sourcing, het delen of gezamenlijk tewerkstellen van medewerkers, een oplossing bieden. Voordelen voor de werkgevers zijn het kunnen inhuren van tijdelijke competenties of het flexibeler managen van pieken en dalen.

▶ **Jobs voor hooggeschoolden en competitieve loon- en arbeidsvoorwaarden**

2 op de 5 inwoners van Midwest werken buiten de regio. Verder onderzoek moet uitwijzen waarom deze mensen niet in eigen streek werken. Het aanvoelen is dat veel te maken heeft met arbeidsvoorwaarden (beter betalende werkgevers in het centrum van het land, flexibiliteit) en het ontbreken van 'interessante' jobs of mogelijkheden voor hooggeschoolden.

Vanuit de eerste vernieuwingslijn creëren we kansen voor meer uitdagende jobs, met hogere individuele lonen, die omwille van de automatisatie in wezen niet de totale loonkosten doen oplopen.

▶ **Aantrekkelijke woon- en werkomgeving, ook voor buitenlandse arbeidskrachten**

Een aantrekkelijke werkomgeving gaat over meer dan een loon of een job. Het gaat om een totaalbeleving, waar ook leefomgeving, mobiliteit en bereikbaarheid deel van uitmaken. We gaan hier verder op in bij de bespreking van de laatste vernieuwingslijn.

Niettemin willen we binnen deze paragraaf wel aandacht vragen voor een beter onthaal- en huisvestingsbeleid voor buitenlandse arbeidskrachten. Midwest is de regio die samen met Zuid-West-Vlaanderen het sterkst beroep doet op buitenlandse werknemers, ofwel van vlakbij (Noord-Frankrijk), ofwel van verderop (Oost-Europa). De regio heeft deze werknemers nodig, maar de huisvesting ervan laat op vandaag vaak te wensen over.

5.2.2 Een lerende regio

De technologische vernieuwing binnen industriële activiteiten in de vorm van verregaande automatisering en robotisering vereisen nieuwe, vaak specifieke technische, vaardigheden. Dit vraagt om een opwaardering van de competenties binnen de lokale industrie.

Dat kan door het aantrekken van nieuwe hogere technische profielen, maar ook door opleiding en omscholing van het huidige werknemersbestand of het aandeel van werkzoekenden.

We willen hierrond initiatief aanmoedigen op volgende terreinen:

- ▶ **De verdere uitbouw van het professionele opleidings- of omscholingsaanbod**, i.s.m. met partners als VDAB, Syntra en andere publieke en private opleidingsinstellingen. Daarbinnen moet ook bijzondere aandacht gaan naar e-learning.

VDAB WVL 2020



De plannen voor een VDAB-mastercampus in Roeselare (voltooiing 2022) passen binnen de ambitie van permanent leren, met bijzondere aandacht voor technologische en generieke vaardigheden van de toekomst.

- ▶ **Het beter matchen van vraag en aanbod naar opleiding.** Opleidingsinstellingen stellen dat ze nog onvoldoende fijnmazig de behoeften kennen van de ondernemingen en tegelijk ervaren dat heel wat bedrijven niet vertrouwd zijn met de mogelijkheden binnen de volwassenenvorming.¹²
- ▶ Versterken van een competentiegericht loopbaanbeleid binnen de ondernemingen. Dit concretiseert zich o.a. in:
 - Meer aandacht in het loopbaanbeleid voor de ontwikkeling van de talenten en competenties van werknemers en werkzoekenden.
 - Meer aandacht voor opleiding op de werkvloer.
 - Meer aandacht en ruimte voor permanent leren. Voor bepaalde groepen van medewerkers zijn daarbij flexibele regelingen nodig (bv. horecawerkers of ploegwerkers die van groep kunnen switchen naargelang hun werktijden).
- ▶ **Sterker inzetten en werken aan een leercultuur in de regio.** Bijkomende en voortgezette opleidingen moeten breed erkend worden als een maatschappelijke en economische noodzaak. Deze bewustmaking is een gedeelde verantwoordelijkheid van overheid, ondernemingen, organisaties, werknemers en burgers. "Levenslang Leren in het DNA van elke Vlaming krijgen", dixit onderwijsminister Crevits (8 februari 2018).

5.3 Derde vernieuwingslijn: Een kwaliteitsvolle woon- en werkomgeving

Binnen de derde vernieuwingslijn zetten we in op een kwaliteitsvolle woon- en werkomgeving. We onderscheiden drie werven:

- ▶ Het optimaliseren van de ruimte voor wonen en werken;
- ▶ Het verminderen van de milieu-impact;
- ▶ Het toekomstbestendig maken van de netwerken op vlak van mobiliteit, energie en IT.

5.3.1 Het optimaliseren van de ruimte voor wonen en werken

Het comfort van de woningen, de morfologie van de bedrijventerreinen, de inrichting van de ruimte tout court, ze zijn het resultaat van de 'historische' dynamiek van mensen en bedrijven in Midwest de voorbije decennia. Omwille van nieuwe inzichten rond ruimtelijk rendement, leefomgeving, energie en hergebruik, willen we de trend op een aantal vlakken ombuigen. In dit onderdeel pleiten we voor:

- ▶ Een meer efficiënt ruimtegebruik;
- ▶ Een opwaardering van het woonpatrimonium;

¹² In Zuid-West-Vlaanderen is in functie van een betere matching het initiatief ontstaan voor een platform voor levenslang leren. Zie <http://www.resoc Zuidwest.be/platformatmen/levenslang-leren>.

- ▶ Een optimalisatie van de bedrijfshuisvesting.

Een meer efficiënt ruimtegebruik

De 'ruimtelijke voetafdruk' van Midwest is groot. Er is een relatief groot ruimtebeslag tegenover de andere regio's in de provincie West-Vlaanderen. Percelen en terreinen liggen versnipperd en zijn soms slecht ontsloten. Dit is veroorzaakt door de naoorlogse reconversie van de landbouwindustrieën (vlas, cichorei,..) naar spaanderplaten, tapijt, kunststof, diepvriesgroenten,... die de motor waren van de endogene industrialisatie van de streek. Dit heeft mede als gevolg dat er minder bedrijven gevestigd zijn op aangelegde bedrijventerreinen dan in andere regio's. De inspanningen de komende jaren moeten gericht zijn op het verhogen van het ruimtelijk rendement op bestaande en nieuwe bedrijventerreinen.

Concrete voorstellen die bijdragen tot een meer efficiënt ruimtegebruik:

- ▶ Meer verweving van activiteiten, voornamelijk in kernen, zodat verdere versnippering wordt tegengegaan.
- ▶ In de hoogte bouwen, gedeeld gebruik: optimaliseren in ruimtelijke uitvoeringsplannen.
- ▶ Meer inzetten op reconversie en verdichting van bedrijventerreinen.

Woonpatrimonium opwaarderen

De helft van de woningen in Midwest is gebouwd voor 1970. Ze zijn minder energiezuinig en deels ook niet aangepast aan de hedendaagse eisen van basiscomfort. Sommige 'slechte' woningen worden ook ingezet om buitenlandse (Oost-Europese) werknemers te huisvesten.

Zowel naar energieverbruik, als naar woonomstandigheden, is het belangrijk om het woonpatrimonium op te waarderen. Concrete voorstellen die daartoe bijdragen:

- ▶ Woonkwaliteitsonderzoek van logies voor vreemde arbeidskrachten in functie van het afleveren van woonconformiteitsattesten;
- ▶ Verlagen BTW-tarief (federaal) voor vernieuwbouw woningen gebouwd voor 1970 (in plaats van renovatie);
- ▶ Externe begeleiding voorzien bij individuele- en bij wijkrenovatie.

Bedrijfshuisvesting optimaliseren

De vlassector en de noodgedwongen reconversie ervan lag aan de basis van het specifieke ondernemerschap in Zuid- en Midden-West-Vlaanderen. Vlas was landbouw, ambacht en speculatieve commerce. Deze reconversie leidde tot de kenmerkende KMO-structuur, de endogene groei en verspreide ontwikkeling van de bedrijven.

Samen met het grote aandeel productiebedrijven in de secundaire sector leidt dit een hogere en voortdurende nood aan professionele bedrijfshuisvesting.

De vraag naar bedrijfshuisvesting stelt zich in een diversiteit van vormen:

- ▶ Een netwerk van startersinfrastructuur (bedrijvencentra en doorgangsgebouwen) opgericht en in beheer van de POM WVl en de Provincie West-Vlaanderen;
- ▶ Een aanbod van bedrijfsverzamelgebouwen voor kleinere bedrijven via WVI en privépromotoren;
- ▶ Reconversie van oudere bedrijventerreinen via WVI en privé-initiatief;
- ▶ Tijdig aanbod van nieuwe bedrijventerreinen met aansturing van behoefteberekening, zoekzones en ruimtelijke uitvoeringsplannen door de Provincie WVl en met beroep op het Vlaamse reservepakket;
- ▶ Herbruiken van bestaande functionele bebouwing in het landelijk gebied voor passende functies overeenkomstig de mogelijkheden van het in bespreking zijnde Instrumentendecreet.

5.3.2 Milieu-impact verminderen

Vanuit de vaststelling dat de fossiele brandstoffen uitgeput zullen raken, en uit zorg om CO²-uitstoot en klimaatverandering, wordt er Europees en wereldwijd ingezet op een omslag naar een duurzamer economie en samenleving. Economische en maatschappelijke organisaties schakelen over op een duurzamer gebruik van grondstoffen en hernieuwbare energiebronnen. Doorheen de hele samenleving komen andere duurzamer consumptiepatronen en verwachtingen over producten en productiewijzen op, waaraan bedrijven zich moeten aanpassen.

Zowel vanuit regelgeving als van onderuit (milieubewuste consumenten en medewerkers) zullen we moeten vergroenen en zuiniger omgaan met grondstoffen. Bedrijven zullen ook bewustere en duurzamere omgang met materialen en energie aannemen, en meer en meer ook zelf producent ervan worden.

Enkele concrete voorstellen die daartoe bijdragen:

Energie en klimaat	<ul style="list-style-type: none"> ▶ Klein- en grootschalige projecten rond hernieuwbare energie, waarin bedrijven en bewoners mee investeren (energiecoöperaties). ▶ Klimaatacties: fijn stof & droogte aanpakken. ▶ Wateropvang en buffering.
Hergebruik	<ul style="list-style-type: none"> ▶ Recupereren van warmte uit industriële activiteiten, hergebruik restwarmte en proceswater. ▶ Van monofunctionele naar multifunctionele gebouwen: gebouwen niet op maat van één specifieke onderneming, maar flexibel aanpasbaar.
Collectief gebruik van voorzieningen	<ul style="list-style-type: none"> ▶ Polyvalent gebruik van publieke en private ruimtes (scholen, pc-lokalen, speelruimte,...). ▶ Gemeenschappelijke voorzieningen en diensten op bedrijventerreinen.

5.3.3 Netwerken op vlak van mobiliteit, energie en IT toekomstbestendig maken

Het functioneren van onze economie is afhankelijk van de performantie van een aantal onderliggende netwerken. We vragen bijzondere aandacht voor:

- ▶ De vervoers- en transportnetwerken.
- ▶ De IT-netwerken.
- ▶ Het energienetwerk.

Vervoers- en transportnetwerken

De regio tussen Tielt en Roeselare is slecht ontsloten door openbaar vervoer. Automobilitéit overheerst voor de verplaatsingen, zowel voor recreatief als voor woon-werkverkeer.

Als de regio een aantrekkelijke vervoersregio wil worden zal ze inzake mobiliteit een omslag moeten maken. Minder evident dan het lijkt, want de organisatie van collectief vervoer botst op de verspreide bebouwing en bedrijven met verschillende uurroosters. Daarnaast blijkt uit het stijgend aantal verkeersongevallen met fietsers, dat de fietsinfrastructuur dient uitgebreid en verbeterd te worden.

❖ **Personenvervoer**

Het is belangrijk om het gebruik van verschillende vervoersmodi mogelijk te maken en de infrastructuur daar beter op in te richten:

- ▶ Verbeteren van het collectief vervoer, afgestemd op de vraag naar publiek transport (bussen aan industrieterreinen bij begin / einde shifts).
- ▶ Hoofddorpen onderling verbinden met openbaar vervoer en met steden en treinstations.
- ▶ Bijkomende infrastructuur:
 - Voor **fietsers**: dan hebben we het niet alleen over fietssnelwegen, maar evenzeer over de basisinfrastructuur die opgewaardeerd moet worden. De bestaande infrastructuur is onvoldoende. De regio vraagt een versnelde realisatie van de missing links in het provinciaal functionele fietspadennetwerk en van bovenlokale fietssnelwegen. Deze infrastructuur moet deel uitmaken van een weloverwogen verkeersorganisatie die aandacht heeft voor het veilig gezamenlijk gebruik van de verkeersinfrastructuur door de verschillende type weggebruikers.
 - Inrichten van **multimodale knooppunten** om autodelen en de overstap van privé naar openbaar vervoer te ondersteunen (carpoolparkings, parkings aan stations).
 - Inzetten op de mobiliteit in en rond Tielt.
- ▶ Gedeelde vervoersmodi voorzien: deelwagens, deelfietsen ter beschikking stellen van werknemers.

❖ **Modal shift voor goederenvervoer**

Met de River Terminal Wielsbeke, de tegen 2020 voorziene uitbouw van de River Terminal Roeselare en de geplande verhoging van het laadvermogen naar klasse 5a (3.000 ton) op het Kanaal Roeselare-Leie, heeft Midden-West-Vlaanderen al een aantal troeven in handen voor meer vrachtvervoer over het water. Die troeven moeten sterker ontwikkeld worden zowel inzake containers als bulk.

IT-netwerken

We leven in een tijdperk van digitale platformen. Om deze succesvol te laten werken moet onze IT-infrastructuur sneller werken. Het huidige glasvezelnetwerk geraakt verzadigd. Big data moeten vrij kunnen doorstromen.

Het 5G-netwerk biedt perspectief voor het toepassen van digitalisatie in de maakbedrijven en laat toe dat machine-onderdelen en sensoren met elkaar spreken en grote volumes data met elkaar uitwisselen. In de omgeving van Tielt bijvoorbeeld zou 5G bijkomende mogelijkheden bieden aan de extrusiemachines (de extrusie van soepele of zachte kunststofprofielen).

Overigens ook de toepassing van zelfrijdende wagens vereist deze netwerkcapaciteit.

Regionaal energienetwerk

Op het vlak van energievoorziening evolueren we naar meer decentrale en meer duurzame vormen van energieopwekking. Hernieuwbare energiebronnen zoals biomassa, zonne- en windenergie, afvalwarmte en CO₂-afvang en opslag zullen waarschijnlijk belangrijker onderdelen worden van de toekomstige energievoorziening van de regio. Deze lokale energieproductie- en uitwisseling, veronderstelt **een onderliggend energienetwerk**.

Zo'n regionaal energienetwerk komt niet van vandaag op morgen tot stand, maar realiseert zich in kleine stappen, doorheen nieuwe ontwikkelingen en projecten die na verloop van tijd met elkaar worden verbonden (smart grids). Het warmtenet in de stad Roeselare (MIROM) is alvast een interessante schakel.

Belangrijk ten allen tijde is wel de stabiliteit en betrouwbaarheid van het energienetwerk. Op vandaag ervaren bedrijven op sommige momenten een uitval van het 15.000 Volt hoogspanningsnetwerk. Het is de gezamenlijke opdracht van ELIA en EANDIS om hier verbetering in te brengen. In 2018 waren er al twee uitvallen. Er zit een zwakte in Tielt, omdat Tielt zich aan het uiteinde van het netwerk situeert. Een uitval kan bedrijven tienduizenden euro's kosten.

6/ NEXT-projecten

Zoals hoger gesteld, is 'The NEXT Midwest' een oproep aan actoren en besturen van binnen en buiten de regio om concrete projecten op te zetten en initiatieven te nemen binnen elk van de werven.

Om de ambities te illustreren en naar buiten te brengen, zullen ook proactief een aantal projecten vanuit RESOC en Midwest geïnitieerd worden binnen elk van de drie lijnen uit de vernieuwingsvisie.

We stellen hieronder een project voor binnen elke vernieuwingslijn:

1. Innovatie door middel van digitalisering en robotisering.
2. Uitbouw van een netwerk voor permanent leren.
3. Het bedrijventerrein van de toekomst.

Deze projecten illustreren de vernieuwingsambitie van de steekagenda en vormen een 'showcase'.

Bedoeling is via deze NEXT-projecten ook te werken aan de eerder beschreven mindset en mentaliteitsverandering in de regio. De projecten willen aantonen dat het door het bundelen van krachten wel degelijk mogelijk is om te komen tot duurzame sociaal economische vernieuwing.

6.1 Innovatie door middel van digitalisering en robotisering

Eerder verwezen we naar het robuust, maar tegelijk traditioneel economisch weefsel van Midwest. De inzet van nieuwe diensten en technologie zal de economie de komende jaren nieuwe zuurstof geven. Dat is het objectief van dit eerste NEXT-project.

Beoogde impact	Vernieuwen van het economisch weefsel door automatisatie en de inzet van digitale diensten en technologie.
Doelstellingen	<p>De doelstellingen van dit NEXT-project zijn meervoudig:</p> <ul style="list-style-type: none">▶ Via robotisering en digitalisering toekomst geven aan traditionele sterkhouders zoals de maakindustrie, de agro-voedingsindustrie en de zorg.▶ Het efficiënter aanpakken van maatschappelijk problemen in Midwest door de inzet van data en technologie.▶ Nieuwe tewerkstelling realiseren en jongeren kansen geven in kennisintensieve bedrijven in eigen regio.
Werkwijze	<p>Robotisering en digitalisering in de maak- en voedingsindustrie en in de zorgeconomie</p> <p>Om de competitiviteit van de industrie in Midwest te verzekeren, is de verdere automatisatie ervan belangrijk. Ook in de zorg zijn efficiëntiewinsten noodzakelijk (zorg vanop afstand,...) om de vergrijzing het hoofd te bieden en de zorg betaalbaar te houden.</p> <p>Binnen de provincie lopen al verschillende initiatieven rond (technologische) innovatie in de genoemde sectoren. We denken in het bijzonder aan:</p> <ul style="list-style-type: none">▶ De werking van de POM West-Vlaanderen, in het bijzonder het initiatief 'Fabrieken voor de toekomst'.▶ Projecten vanuit speerpuntclusters zoals Flanders' Food.▶ Initiatieven vanuit hogescholen, bedrijven en zorginstellingen (bv. AZ Delta). <p>Eerder dan het opzetten van nieuwe (concurrerende) initiatieven, wil Midwest de bestaande initiatieven en organisaties versterken door middel van:</p> <ul style="list-style-type: none">▶ Gerichte sensibiliserings- (ex ante) en demonstratieactiviteiten (ex post) in de regio. Dankzij haar netwerk en nabijheid kan Midwest bedrijven bereiken die vandaag nog onvoldoende worden bereikt, in het bijzonder de KMO's.

	<ul style="list-style-type: none"> ▶ Het opnemen van een antennewerking tussen de regio en deze organisaties. <p>Het efficiënter aanpakken van maatschappelijke problemen door de inzet van data en technologie (smart regio)</p> <p>De inzet van nieuwe en digitale technologie is geen privilege van de private sector. Ook in de publieke sector wordt de dienstverlening gedigitaliseerd. We verwezen eerder naar de apps die door verschillende besturen worden ontwikkeld.</p> <p>Ook bepaalde maatschappelijke uitdagingen kunnen via nieuwe technologie effectiever aangepakt worden. Denk aan de mogelijkheden om de mobiliteit te sturen via GSM-data of camerabeelden om het veiligheidsgevoel te verhogen.</p> <p>De Midwest-besturen engageren zich om rond specifieke uitdagingen voor Midwest 'Smart labs' op te zetten met bedrijven, besturen en andere betrokken actoren. Binnen zo'n 'smart lab' wordt een maatschappelijk probleem geanalyseerd en wordt met (technologie)bedrijven gezocht naar vernieuwende oplossingen. Daarmee slaat Midwest twee vliegen in één slag:</p> <ul style="list-style-type: none"> ▶ Stimuleren van (jonge) ondernemers om te innoveren en nieuwe toepassingen te ontwikkelen op maat. Vernieuwende oplossingen die daarna ook op andere plaatsen uitgerold kunnen worden. ▶ Oplossen van specifieke maatschappelijke problemen. In voorbereidend overleg werd bv. al het probleem van de wateroverlast aangehaald, maar welke 'issues' worden behandeld dient nog grondiger bekeken te worden. <p>Nieuwe tewerkstelling realiseren in vernieuwende diensten en technologie</p> <p>Bovengenoemde acties zullen impulsen geven aan de kennisintensieve diensten in de regio. Het is belangrijk om voldoende uitdaging te hebben voor jongeren in eigen regio.</p> <p>Lokale overheden kunnen bijdragen in de creatie van een aantrekkelijke omgeving voor succesvol ondernemerschap in deze segmenten door o.a.:</p> <ul style="list-style-type: none"> ▶ Het ondersteunen van co-working hubs, waar startups en groeiers in een innovatieve setting hun dienstenaanbod kunnen ontwikkelen. Op dat vlak zijn er al mogelijkheden in het Huis van de Voeding / Ondernemerscentrum Roeselare.¹³ ▶ Visibiliteit te geven aan vernieuwers: onderling samenbrengen en netwerken, matchmaking organiseren om tot cross-sectorale innovatie te komen. ▶ De ambitie tot diensteninnovatie systematisch in te bouwen in overheidsopdrachten. Zo drijven de steden en gemeenten ondernemers tot meer innovatie.
<p>Partners</p>	<ul style="list-style-type: none"> ▶ POM West-Vlaanderen ▶ Speerpuntclusters zoals Flanders' Food ▶ AZ Delta en andere zorginstellingen ▶ Kennisintensieve dienstenbedrijven ▶ Kennisinstellingen ▶ Werkgeversorganisaties, sectororganisaties ▶ Lokale besturen (smart region, omgevingsfactoren) ▶ ...
<p>Middelen</p>	<ul style="list-style-type: none"> ▶ Inbedding binnen bestaande werkingen van de POM WV, de speerpuntclusters, etc. ▶ Aanvullende projectmiddelen

¹³ Zie: <https://www.ocwest.be/nl/roeselare/huren/kantoor>

6.2 Uitbouw netwerk voor permanent leren

Lerend werken, en werkend leren is de toekomst. De houdbaarheidsdatum van kwalificaties en competenties wordt korter naarmate de snelheid van verandering in de economie toeneemt.

Met de uitbouw van een performant aanbod en netwerk van opleidingsinitiatieven wil de regio zich verzekeren van voldoende arbeidskrachten, met de vereiste competenties op de arbeidsmarkt. Tegelijk stimuleren we met deze aandacht voor permanent leren ook meer maatschappelijke objectieven als emancipatie, burgerzin, sociale inclusie, etc.

Beoogde impact	Permanent vernieuwen van de competenties van medewerkers in lijn met de veranderende behoeften op de arbeidsmarkt.
Doelstellingen	<ul style="list-style-type: none"> ▶ Een verhoogde deelname van werknemers en inwoners aan vorming en bijscholing. ▶ Een performant aanbod en netwerk van instellingen voor permanente vorming en bijscholing. ▶ Een verhoogde 'leercultuur' binnen bedrijven en organisaties in Midwest. ▶ Een verhoogde ondernemingszin (intra-preneurship).
Werkwijze	<ul style="list-style-type: none"> ▶ De opleidingsnoden en uitdagingen (incl. de 'verborgen noden' zoals infrastructuur) zichtbaar maken bij onderwijs, bedrijfsleven, werknemers en inwoners. Daarbij kan gefaseerd tewerk gegaan worden, beginnend met bv. de regionale speerpunten voeding, kunststoffen, metaal. ▶ Samenbrengen van opleidingsinstellingen rond deze analyse en aanpakken van de knelpunten. De initiatieven kunnen verschillende vormen aannemen, zoals: <ul style="list-style-type: none"> - Matchen van bepaalde vragen met al bestaande aanbod. - Versterken en actualiseren van het aanbod. - Promotie en sensibilisering bij werkgevers en werknemers. - Meer flexibiliteit organiseren (bv aandacht voor ploegwerkers). ▶ Opstarten van een duurzame platformwerking tussen de opleidingsverstrekkers. <p>Er dient nagegaan te worden of deze ambitie kan vastgeknoopt worden aan het Huis van het Leren/Leerwinkel WVL. De Leerwinkel WVL richt zich tot alle volwassenen (18+) die informatie en/of begeleiding wensen bij het kiezen van een opleiding, cursus of vorming in (West-)VL. De werking van de Leerwinkel zou uitgebreid kunnen worden naar de bedrijfswereld. Als dusdanig zou de Leerwinkel zich kunnen opstellen als een 'wegwijzer' naar opleidingen voor volwassenen én werkgevers.</p>
Partners	<ul style="list-style-type: none"> ▶ Huis van het Leren vzw ▶ CVO's ▶ VDAB ▶ Syntra West ▶ Andere opleidingsverstrekkers ▶ TUA West ▶ Werkgeversorganisaties, sectororganisaties en opleidingsfondsen ▶ Werknemersorganisaties ▶ Academie voor de Toekomst / POM West-Vlaanderen ▶ RTC West-Vlaanderen ▶ ...
Middelen	Kan in belangrijke mate worden georganiseerd binnen de reguliere middelen van de opleidingsinstellingen.

6.3 Het bedrijventerrein van de toekomst

Tijdens de voorbereidende werksessies voor de regiostrategie kwamen diverse voorstellen naar voor om de bedrijventerreinen in de regio op te waarderen, zowel naar inrichting, ontsluiting als naar beheer.

Dit NEXT-project is gericht op de aanleg of herinrichting van een state-of-the-art bedrijventerrein. Er wordt zowel gewerkt naar één of meerdere nieuwe modelbedrijventerreinen als naar de opwaardering van de bestaande bedrijventerreinen. Zo kan het bedrijventerrein van de toekomst ook op een virtuele manier tot stand komen, vanuit een optelsom van toepassingen op meerdere terreinen.

Beoogde impact	Ruimtelijke transformatie: ruimtelijk rendement optrekken, meer flexibiliteit organiseren, modal shift realiseren.
Doelstelling	De aanleg of herinrichting van een model-bedrijventerrein in de regio, met onderstaande kenmerken: <ul style="list-style-type: none"> ▶ Een intensiever gebruik van de ruimte. ▶ Beter openbaar vervoer naar de bedrijventerreinen. ▶ Gezamenlijk investeren in opwekken van energie en nieuwe energie-infrastructuur. ▶ Hergebruik van reststromen tussen bedrijven. ▶ Collectieve voorzieningen en diensten op bedrijventerreinen: <ul style="list-style-type: none"> - Gemeenschappelijke parking, gedeelde vergaderruimtes, catering, gemeenschappelijke kantine, gedeelde transport voor goederen, opslag & overslag. - Strijkdiensten, kinderopvang, carpool, kinderopvang, afhaalpunt e-commerce,....
Werkwijze	<ul style="list-style-type: none"> ▶ Verkennende gesprekken met steden en gemeenten en met ontwikkelaars van terreinen (WVI). ▶ Selectie van één of twee cases. ▶ Uitwerking case, met ondersteuning vanuit de regionale actoren voor het vinden van financiële steun en het realiseren van deelprojecten.
Partners	WVI, steden en gemeenten, Provincie West-Vlaanderen, Vlaanderen, ...
Middelen	Reguliere financiering voor bedrijventerzones. Specifieke projectfinanciering. Bedrijven, volgens het model van een bedrijfsinvesteringszone (NL). ¹⁴

¹⁴ Het concept van bedrijfsinvesteringszones is sedert 2014 wettelijk geregeld in Nederland, maar nog niet in gebruik in Vlaanderen. Een bedrijveninvesteringszone is een gebied waar de ondernemers samenwerken aan de verbetering van hun gebied. Om dit mogelijk te maken heft de gemeente jaarlijks een bedrag. De opbrengst van deze heffing keert de gemeente als subsidie uit aan de ondernemersvereniging. Hiermee kunnen de ondernemers gezamenlijk investeren in zaken als leefbaarheid, veiligheid, ruimtelijke kwaliteit en economische ontwikkeling van het gebied. De gemeente doet zo' n heffing op verzoek van de ondernemers en pas als bij een draagvlakmeting een grote meerderheid van de ondernemers voor de heffing heeft gestemd. De ondernemers bepalen in overleg met de gemeente wat de grenzen zijn van het gebied waar de heffing plaats vindt, wie de heffing moeten betalen en hoe hoog het bedrag van de heffing is. Een bedrijveninvesteringszone wordt ingesteld door de gemeenteraad.

7/ Programmastructuur

De 'Next Midwest' kadert in het versterkt streekbeleid waarbinnen RESOC en Midwest zich engageren voor:

- ▶ Een vernieuwde inhoudelijk streekagenda.
- ▶ Een vernieuwd governancemodel.

De inhoudelijke ambitie werd in voorgaande hoofdstukken beschreven, we gaan in dit laatste hoofdstuk in op de programmastructuur (governance).

Voorstel van programmastructuur

De NEXT Midwest is een vernieuwingsstrategie die het engagement vereist van tal van partners en organisaties.

Onderdeel	Toelichting	Rol
Kernteam met programmamanager	Programmateam 'The NEXT Midwest' (gevormd door het huidige RESOC-team)	Communiceren en inspireren Aanmoedigen en ondersteunen van regionaal initiatief Coördinatie van de NEXT-projecten
Programmaraad	De programmaraad verleent gezag aan het programma en houdt de vernieuwingslijnen levendig bij de actoren in de regio. Hij bestaat uit een beperkte groep met gezagsfiguren uit het bestuurlijke en sociaal-economische veld <ul style="list-style-type: none"> ▶ betrokkenheid van 'captains' uit bedrijfsleven en maatschappij; ▶ via mandatarissen uit provincie en gemeenten (Midwest) is de bestuurlijke legitimiteit verzekerd. 	Ambassadeurs van The Next Midwest Opvolging en eventuele bijsturing van de strategie
Programmanetwerk (met daarbinnen projectpartnerschappen)	Het programmanetwerk omvat alle stakeholders die mee vorm geven aan de vernieuwingsstrategie: werkgeversorganisaties, vakbonden, lokale besturen, intergemeentelijke samenwerkingsverbanden (Midwest, WVI, RESOC MWVL, ...) provinciebestuur, provinciale instellingen (POM WVL, Inagro, ...), Vlaamse Agentschappen (VDAB, Vlaio, Departement Omgeving, ...), vervoersorganisaties, ...	Vernieuwingsstrategie omzetten in concrete praktijken Ondersteunen van de noodzakelijke cultuuromslag

1/ Deelnemers oriënterende werksessies (2/10/2017)

Bekaert	Pieter	Provincie West-Vlaanderen	Gebiedswerker
Bouckenooghe	Hilde	Groep INTRO	Coördinator
Braeckevelt	Dirk	Unizo stichting onderwijs en ondernemen	Adviseur
Breemeersch	Veerle	Syntra West vzw	Stafmedewerker Academie voor de Toekomst
Cardoen	Ellen	Provincie West-Vlaanderen	Coördinator beleidskern economie
Coghe	Ellen	Stad Roeselare	Beleidsmedewerker
Cosaert	An	Antwerp Management School	Expert innovatie
Dangreau	Geert	POM West-Vlaanderen	Coördinator Fabrieken voor de Toekomst
De Grave	Pol	Horizon educatief vzw	Voorzitter
De Greef	Peter	id-punt	Organisatiecoach
De Meulemeester	Chris	RESOC Midden-West-Vlaanderen	Secretaris
Debrabandere	Bruno	Gemeente Wielsbeke	Gemeentesecretaris
Decroos	Ann-Sophie	Boerenbond	Regioconsulent
Degryse	Stefaan	TROEV vzw	Coördinator
Dehullu	Vanessa	Stad Roeselare	Diensthofd Wonen, Economie en Landbouw
D'eigens	Joachim	Stad Izegem	Stedenbouwkundig ambtenaar
Delameilleure	Karolien	Gemeente Wingene	Stedenbouwkundig ambtenaar
Demyttenaere	Annelies	Oranje	Projectmedewerker
Desmet	Dafny	Groep INTRO	Coach - adviseur
Destoop	Charlotte	TUA West	Directeur
Gerryn	Noël	M.C. CONSULT	Zaakvoerder
Hanssens	Heidi	POM West-Vlaanderen	Algemeen Coördinator Arbeidsmarkt

Maelfait	David	Acerta	Business Development Manager
Maertens	Luc	De Lochting vzw	Directeur personeel organisatie en financiën
Maertens	Caroline	Stad Izegem	Schepen stedenbouw en ruimtelijke ordening
Marichal	Bart	O.C. Sint-Idesbald	Directeur volwassenenwerking
Marisse	Matthieu	Voka - Kamer van Koophandel West-Vlaanderen	Belangenbehartiging Midden- & Zuid-West-Vlaanderen
Meire	Stephanie	CLW Oostkamp	Coördinator
Ollevier	Isabelle	OCMW Tielt	Secretaris OCMW
Pynket	Bart	VDAB West Vlaanderen	Netwerkmanager openbare besturen
Roygens	Lobke	Taskforce Vluchtelingen - Provincie West-Vlaanderen	Beleidsmedewerker
Santens	Pieter	Provincie W-VI	Gebiedswerker
Saver	Ward	Mentor	Consultant
Steyt	Annick	CLB Mandel & Leie	Netwerkverantwoordelijke 'samen tegen schooluitval' West-Vlaanderen
Swerts	Margo	WVI	Expert mobiliteit
Thybaert	Stéphanie	RESOC Westhoek	Projectmedewerker
Tricot	Bruno	Provincie West-Vlaanderen	Directeur-regiocoördinator
Van Imschoot	Bea	Provincie West-Vlaanderen	Beleidsmedewerker onderwijs
Van Wingham	Jan	Provincie West-Vlaanderen	Gebiedswerker
Vanlerberghe	Roeland	Stad-Land-schap 't West-Vlaamse hart	Coördinator
Vanmassenhove	Eveline	Kringloopcentrum leefbaar wonen	Personeelsdirecteur
Verbeke	Jolien	Boerenbond	Regioconsulent
Vercruysse	Yves	RESOC Midden-West-Vlaanderen	Regisseur Sociale Economie
Verfaillie	Willem	UNIZO West-Vlaanderen	Regioverantwoordelijke MWVL
Vergote	Rik	Acerta	Account Manager

Verhenne	Hugo	Erfgoedcel TERF	Stafmedewerker publiekswerking
Verkest	Hendrik	Gemeentebestuur Wingene	Burgemeester
Verstichel	Geo	Kortrijk Vooruit	Voorzitter
Wauters	Frank	Opael - Krottegemse Ransels vzw	Eenmanszaak - Gedelegeerd bestuurder
Willems	Sofie	Vokans	Districtmanager West- Vlaanderen